



บริษัท ปลูกผักเพราะรักแม่ จำกัด (มหาชน) (สำนักงานใหญ่)

PLUK PHAK PRAW RAK MAE PUBLIC COMPANY LIMITED (HEAD OFFICE)

411 หมู่ 2 ตำบลหนองจ่อม อำเภอสันทราย จังหวัดเชียงใหม่ 50210

411 MOO 2, NONG CHOM, SAN SAI, CHIANG MAI, 50210

เลขประจำตัวผู้เสียภาษี 0107567000104

ขั้นตอนและวิธีการลงทะเบียนในการเข้าร่วมประชุมผ่านระบบ Inventech Connect

ในการเข้าร่วมการประชุมของบริษัท ผ่านระบบ Inventech Connect ขอให้ผู้เข้าร่วมประชุมอ่านขั้นตอนและวิธีการลงทะเบียนในการเข้าร่วมประชุมตามเอกสารนี้ เพื่อทำความเข้าใจและปฏิบัติตามรายละเอียดที่กำหนดไว้ในเอกสารฉบับนี้ ดังนี้

1. การลงทะเบียนเข้าร่วมการประชุมโดยยื่นแบบคำร้องเพื่อเข้าร่วมประชุมผ่านระบบ Inventech Connect

1.1 ผู้เข้าร่วมประชุมที่ประสงค์จะเข้าร่วมประชุมต้องยื่นแบบคำร้องเพื่อเข้าร่วมประชุมผ่านระบบ Inventech Connect โดยกรอกข้อมูลส่วนบุคคลตามที่กำหนด และแนบเอกสารที่เกี่ยวข้อง เพื่อยืนยันตัวตนให้ครบถ้วนถูกต้องตามที่กำหนดไว้ในหนังสือเชิญประชุมของบริษัท

ในการนี้ บริษัทสงวนสิทธิในการเปิดลงทะเบียนยื่นแบบคำร้องเพื่อเข้าร่วมการประชุมผ่านระบบ Inventech Connect สำหรับผู้เข้าร่วมประชุมของบริษัทที่ปรากฏชื่อ ณ วันกำหนดรายชื่อที่มีสิทธิการเข้าร่วมประชุม (Record Date) ตามที่บริษัทกำหนด

1.2 ในการยื่นแบบคำร้องตามข้อ 1.1 ข้างต้นผู้เข้าร่วมประชุมยืนยันว่าได้กรอกข้อมูลครบถ้วนถูกต้องแล้ว และรับทราบว่าบริษัทสงวนสิทธิที่จะตรวจสอบข้อมูลที่เกี่ยวข้อง โดยหากการตรวจสอบปรากฏข้อเท็จจริงใดๆ ที่ทำให้สงสัยว่าข้อมูลหรือเอกสารที่เกี่ยวข้องไม่ถูกต้อง บริษัทอาจใช้ดุลยพินิจดำเนินการใดๆ รวมถึงการปฏิเสธคำร้อง การระงับสิทธิในการเข้าร่วมประชุม เพื่อให้การประชุมเป็นไปตามกฎหมายและระเบียบข้อบังคับของบริษัท

2. การเข้าร่วมประชุม และการลงมติผ่านระบบ Inventech Connect

2.1 ภายหลังจากที่ได้ดำเนินการลงทะเบียนเข้าร่วมประชุมโดยยื่นแบบคำร้อง และแบบคำร้องได้รับการอนุมัติจากบริษัทเป็นที่เรียบร้อยแล้ว ระบบจะส่งชื่อผู้ใช้งาน (Username) และรหัสผ่าน (Password) ไปยังอีเมลที่ผู้เข้าร่วมประชุมได้แจ้งความประสงค์ไว้ในขั้นตอนการยื่นแบบคำร้องตามข้อ 1.1 ทั้งนี้ ชื่อผู้ใช้งาน (Username) และรหัสผ่าน (Password) ถือเป็นข้อมูลส่วนตัว ซึ่งท่านมีหน้าที่เก็บรักษาข้อมูลดังกล่าวไว้เป็นความลับและไม่เผยแพร่ชื่อผู้ใช้งาน (Username) และรหัสผ่าน (Password) ที่ได้รับจากบริษัทให้บุคคลอื่นทราบ

2.2 สิทธิในการเข้าร่วมประชุมและลงมติในการประชุมถือเป็นสิทธิเฉพาะตัวของผู้เข้าร่วมประชุม โดยชื่อผู้ใช้งาน (Username) หนึ่งชื่อ จะสามารถใช้เพื่อเข้าสู่ระบบ (log-in) Inventech Connect เพื่อเข้าประชุมในเวลาเดียวกันได้จากอุปกรณ์เพียง 1 เครื่องเท่านั้น ผู้เข้าร่วมประชุมจึงต้องใช้ชื่อผู้ใช้งาน (Username) และรหัสผ่าน (Password) เพื่อเข้าร่วมการประชุมด้วยตนเองเท่านั้น โดยจะต้องไม่อนุญาตให้บุคคลอื่นใช้ชื่อผู้ใช้งาน (Username) และรหัสผ่าน (Password) ทั้งนี้ บริษัท ไม่รับผิดชอบต่อความเสียหายใดๆ ที่เกิดขึ้น หรือเนื่องมาจากการที่ผู้เข้าร่วมประชุมมิได้ปฏิบัติตามขั้นตอนและวิธีการลงทะเบียนในการเข้าร่วมประชุมตามเอกสารฉบับนี้

2.3 การลงมติผ่านระบบ Inventech Connect ผู้เข้าร่วมประชุมอาจลงมติล่วงหน้าสำหรับทุกวาระ หรือจะลงมติในวาระที่กำลังอยู่ในระหว่างการพิจารณาก็ได้ อย่างไรก็ตาม ผู้เข้าร่วมประชุมจะต้องอยู่ในวาระการประชุมดังกล่าวจนจบวาระ และจะต้องลงมติในแต่ละวาระก่อนที่จะมีการปิดให้ลงมติในวาระนั้น ในกรณีที่ผู้เข้าร่วมประชุมแสดงเจตนาออกจากการประชุม (log-out) ก่อนที่จะปิดการลงมติในวาระใดๆ ผู้เข้าร่วมประชุมจะไม่ถูกนับเป็นองค์ประชุมในวาระดังกล่าว และคะแนนเสียงจะไม่ถูกนำมานับเป็นคะแนนในวาระนั้น อย่างไรก็ตาม การออกจากการประชุม (log-out) ในวาระใดวาระหนึ่งไม่ตัดสิทธิของผู้เข้าร่วมประชุมในการกลับเข้าร่วมประชุมหรือลงมติในวาระต่อไป

2.4 ในกรณีที่ผู้เข้าร่วมประชุมมีข้อซักถามหรือประสงค์จะแสดงความคิดเห็นในวาระใด ผู้เข้าร่วมประชุมสามารถกดปุ่มไมโครโฟนที่อยู่บนหน้าจอเพื่อถามคำถามหรือแสดงความคิดเห็นได้ โดยพิมพ์ชื่อและนามสกุล สถานะการเข้าร่วมประชุม ตามด้วยคำถามและ/หรือความคิดเห็น ทั้งนี้ คำถามและ/หรือความคิดเห็นของผู้เข้าร่วมประชุมจะต้องเกี่ยวข้องกับวาระการประชุม หากมี



บริษัท ปลูกผักเพราะรักแม่ จำกัด (มหาชน) (สำนักงานใหญ่)

PLUK PHAK PRAW RAK MAE PUBLIC COMPANY LIMITED (HEAD OFFICE)

411 หมู่ 2 ตำบลหนองจ่อม อำเภอสันทราย จังหวัดเชียงใหม่ 50210

411 MOO 2, NONG CHOM, SAN SAI, CHIANG MAI, 50210

เลขประจำตัวผู้เสียภาษี 0107567000104

ข้อเสนอแนะและคำถามที่ไม่เกี่ยวข้องกับวาระการประชุม ขอให้ท่านเสนอในตอนท้ายของการประชุม โดยในการตอบคำถาม และชี้แจงผู้เข้าร่วมประชุม บริษัทขอสงวนสิทธิที่จะชี้แจงเฉพาะคำถามที่เกี่ยวข้องกับวาระการประชุมเท่านั้น

2.5 ในกรณีที่มีการเปิดให้ผู้เข้าร่วมประชุมถามคำถามและ/หรือแสดงความคิดเห็นในที่ประชุมด้วยภาพและเสียง ผู้เข้าร่วมประชุมยินยอมให้บริษัทบันทึก ใช้ รวมถึงเผยแพร่ภาพและเสียงของผู้เข้าร่วมประชุมเพื่อประโยชน์ในการประชุมผ่านสื่ออิเล็กทรอนิกส์และการจัดทำข้อมูลและเอกสารที่เกี่ยวข้องได้ทั้งนี้บริษัทสงวนสิทธิในการจำกัดจำนวน การถามและ/หรือแสดงความคิดเห็นในที่ประชุมด้วยภาพและเสียงตามความเหมาะสม นอกจากนี้ บริษัทขอสงวนสิทธิในการยุติการถามคำถามหรือแสดงความคิดเห็นหากการถามคำถามหรือการแสดงความคิดเห็นดังกล่าวมีลักษณะหยาบคาย ช่มชู้ คุกคาม ลามก หมิ่นประมาท ละเมิดกฎหมาย หรือละเมิดสิทธิของบุคคลอื่น

2.6 ในระหว่างการประชุม หากผู้เข้าร่วมประชุมรายใดกระทำการใดๆ อันเป็นการรบกวนการประชุม หรือก่อความเดือดร้อนรำคาญให้กับผู้เข้าร่วมประชุมรายอื่น บริษัทขอสงวนสิทธิในการตัดสิทธิผู้เข้าร่วมประชุมนั้นในการเข้าร่วมประชุม และนำผู้เข้าร่วมประชุมรายดังกล่าวออกจากระบบทันทีโดยไม่จำเป็นต้องบอกกล่าวล่วงหน้า

3. ข้อมูลส่วนบุคคล

3.1 บริษัทจะมีการเก็บรวบรวม ใช้ และประมวลผลข้อมูลส่วนบุคคลของผู้เข้าร่วมประชุมเพื่อการตรวจสอบสิทธิ การยืนยันตัวตน การเข้าร่วมการประชุม การออกเสียงลงคะแนน และการจัดทำรายงานการประชุม รวมถึงเก็บรวบรวม ใช้ เผยแพร่และบันทึกภาพและ/หรือ เสียงของผู้เข้าร่วมประชุมเพื่อประโยชน์ในการประชุมดังกล่าวด้วย โดยผู้เข้าร่วมประชุมสามารถอ่านเพิ่มเติม เพื่อทำความเข้าใจถึงวิธีการที่บริษัทเก็บรวบรวม ใช้ และเปิดเผยข้อมูลส่วนบุคคลและสิทธิของเจ้าของข้อมูลส่วนบุคคลตามกฎหมายคุ้มครองข้อมูลส่วนบุคคล ในเอกสารสิ่งที่ส่งมาด้วย 9 ทั้งนี้ ในกรณีที่ผู้เข้าร่วมประชุมได้มีการให้ข้อมูลส่วนบุคคลของบุคคลอื่น ผู้เข้าร่วมประชุมมีหน้าที่แจ้งให้บุคคลดังกล่าวทราบถึงรายละเอียดการเก็บรวบรวม ใช้ และการเปิดเผยข้อมูลส่วนบุคคลและสิทธิตามประกาศนโยบายความเป็นส่วนตัวดังกล่าวด้วย

3.2 บริษัทจะเก็บรักษาข้อมูลส่วนบุคคลตามระยะเวลาที่กฎหมายกำหนด ทั้งนี้ไม่เกิน 10 ปี และบริษัทจะลบ/ทำลายข้อมูลส่วนบุคคลเมื่อพ้นระยะเวลาดังกล่าว

4. ข้อกำหนดอื่น ๆ

4.1 เนื้อหา ภาพ และเสียงในการประชุมถือเป็นทรัพย์สินทางปัญญาแต่เพียงผู้เดียวของบริษัท โดยบริษัทไม่อนุญาตให้ทำการบันทึก คัดลอก ใช้ รวมถึงเผยแพร่เนื้อหา ภาพ และ/หรือ เสียงในการประชุมไม่ว่าด้วยวิธีการใดๆ ทั้งนี้ บริษัทขอสงวนสิทธิในการดำเนินการตามกฎหมายกับผู้ที่เกี่ยวข้องดังกล่าว

4.2 ในกรณีที่ผู้เข้าร่วมประชุมใช้งานระบบต่างๆ ที่เกี่ยวข้องกับการประชุมผ่านระบบ Inventech Connect ไม่ว่าจะด้วยประการใดๆ ซึ่งไม่เป็นไปตามข้อกำหนดฉบับนี้ หรือหลักเกณฑ์อื่นใดที่บริษัทกำหนดสำหรับการประชุม ซึ่งอาจเป็นเหตุให้บริษัทได้รับความเสียหายไม่ว่าด้วยประการใดๆ ผู้เข้าร่วมประชุมจะต้องรับผิดชอบค่าใช้จ่ายและค่าใช้จ่ายต่างๆ ที่เกิดจากการฟ้องร้องดำเนินคดีโดยบุคคลภายนอกใดๆ รวมถึงการฟ้องร้องดำเนินคดีโดยบริษัทต่อผู้เข้าร่วมประชุมหรือผู้ดำเนินการดังกล่าวให้แก่บริษัททั้งจำนวน

4.3 บริษัทขอสงวนสิทธิที่จะไม่อนุญาตให้ผู้เข้าร่วมประชุมซึ่งไม่ยินยอมปฏิบัติตามข้อกำหนดในเอกสารฉบับนี้เข้าร่วมการประชุมและสงวนสิทธิในการระงับการเข้าร่วมการประชุมหากผู้เข้าร่วมประชุมไม่ดำเนินการตามข้อกำหนดในเอกสารฉบับนี้ หรือตามคำวินิจฉัยของประธานในที่ประชุม

4.4 ผู้เข้าร่วมประชุมรับทราบว่าคุณภาพของเสียงและภาพของการประชุมขึ้นอยู่กับเครือข่ายอินเทอร์เน็ต (Internet) การเชื่อมต่อและรับข้อมูล รวมถึงอุปกรณ์ของผู้เข้าร่วมประชุม ดังนั้น หากผู้เข้าร่วมประชุมไม่สามารถเข้าร่วมประชุมอันเนื่องมาจากเหตุใดๆ ซึ่งอยู่นอกเหนือการควบคุมของบริษัท ผู้เข้าร่วมประชุมจะไม่เรียกร้องหรือดำเนินการใดๆ เพื่อให้บริษัทรับผิดชอบ

วิธีปฏิบัติในการเข้าร่วมประชุมผ่านสื่ออิเล็กทรอนิกส์ Inventech Connect

ผู้ถือหุ้นและผู้รับมอบฉันทะที่ประสงค์จะเข้าร่วมประชุมผ่านสื่ออิเล็กทรอนิกส์ด้วยตนเอง สามารถดำเนินการได้ตามขั้นตอนการยื่นแบบคำร้องเข้าร่วมประชุมผ่านสื่ออิเล็กทรอนิกส์ ดังนี้

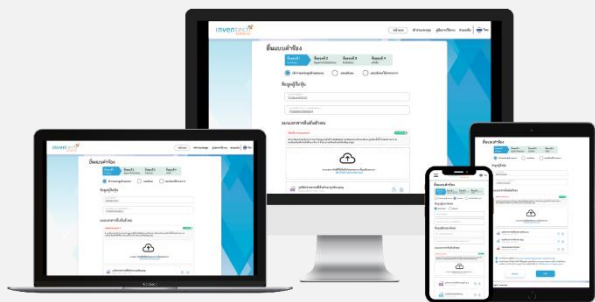
ขั้นตอนการยื่นแบบคำร้องเข้าร่วมประชุมผ่านสื่ออิเล็กทรอนิกส์

1. ยื่นแบบคำร้องเข้าร่วมประชุมผ่าน Web browser ให้เข้าไปที่ <https://con.inventech.co.th/OKI718589R/#/homepage>

หรือสแกน QR Code นี้ เพื่อเข้าสู่ระบบ



และดำเนินการตามขั้นตอนดังภาพ



**** หากต้องการรวมบัญชีผู้ใช้ให้ทำการกรอกด้วยอีเมลและเบอร์โทรศัพท์เดียวกัน ****

1. คลิกลิงก์ URL หรือสแกน QR Code จากหนังสือเชิญประชุม
2. เลือกประเภทในการยื่นแบบคำร้อง เพื่อทำการกรอก 4 ขั้นตอน ดังนี้
 - ขั้นตอนที่ 1 กรอกข้อมูล ข้อมูลผู้ถือหุ้น
 - ขั้นตอนที่ 2 กรอกข้อมูลสำหรับยืนยันตัวตนผู้ถือหุ้น
 - ขั้นตอนที่ 3 ยืนยันตัวตนผ่าน OTP
 - ขั้นตอนที่ 4 ทำรายการสำเร็จ ระบบจะแสดงข้อมูลผู้ถือหุ้นอีกครั้ง เพื่อตรวจสอบความถูกต้องของข้อมูล
3. รออีเมลจากเจ้าหน้าที่แจ้งรายละเอียดข้อมูลการประชุมและรหัสผ่านเข้าใช้งาน

2. สำหรับผู้ถือหุ้นที่ประสงค์จะเข้าร่วมประชุมด้วยตนเองผ่านสื่ออิเล็กทรอนิกส์ หรือโดยผู้รับมอบฉันทะให้แก่บุคคลใดบุคคลหนึ่งที่ไม่ใช่กรรมการอิสระของบริษัทผ่านสื่ออิเล็กทรอนิกส์ ระบบลงทะเบียนยื่นแบบคำร้อง e-Request จะเปิดให้ดำเนินการตั้งแต่วันที่ 20 มีนาคม 2568 เวลา 08:30 น. และระบบจะปิดการลงทะเบียนวันที่ 28 มีนาคม 2568 เมื่อปิดการประชุม

3. ระบบประชุมผ่านสื่ออิเล็กทรอนิกส์จะเปิดให้เข้าระบบได้ในวันที่ 28 มีนาคม 2568 เวลา 12:00 น. (ก่อนเปิดประชุม 2 ชั่วโมง) โดยผู้ถือหุ้นหรือผู้รับมอบฉันทะใช้ Username และ Password ที่ได้รับและปฏิบัติตามคู่มือการใช้งานในระบบ

การมอบฉันทะให้กรรมการอิสระของบริษัท

หากกรณีผู้ถือหุ้นที่ประสงค์จะมอบฉันทะให้กรรมการอิสระของบริษัท สามารถยื่นแบบคำร้องผ่านสื่ออิเล็กทรอนิกส์ได้ตามขั้นตอนที่กำหนด หรือจัดส่งหนังสือมอบฉันทะ พร้อมเอกสารประกอบ มายังบริษัท ทางไปรษณีย์ลงทะเบียนตอบรับ ตามที่อยู่ข้างล่างนี้ ตั้งแต่วันที่ 20 มีนาคม 2568 เวลา 8.30 น. จนถึงวันที่ 27 มีนาคม 2568 เวลา 17.00 น. โดยการส่งหนังสือมอบฉันทะพร้อมเอกสารประกอบทางไปรษณีย์ลงทะเบียนตอบรับ เอกสารจะต้องมาถึงบริษัท ภายในวันที่ 27 มีนาคม 2568 เวลา 17.00 น.

บริษัท ปลุกผักเพราะรักแม่ จำกัด (มหาชน)

เลขานุการบริษัท

เลขที่ 1467/8 ถนนพหลโยธิน ชั้น 9 ห้อง 904 อาคารเดอะไรซ์ ทาวเวอร์ แขวงพญาไท เขตพญาไท กรุงเทพมหานคร 10400

หากพบปัญหาในการใช้งาน สามารถติดต่อ Inventech Call Center



02-460-9226



@inventechconnect



ให้บริการระหว่างวันที่ 20 – 28 มีนาคม 2568 เวลา 08.30 – 17.30 น.

(เฉพาะวันทำการ ไม่รวมวันหยุดราชการและวันหยุดนักขัตฤกษ์)

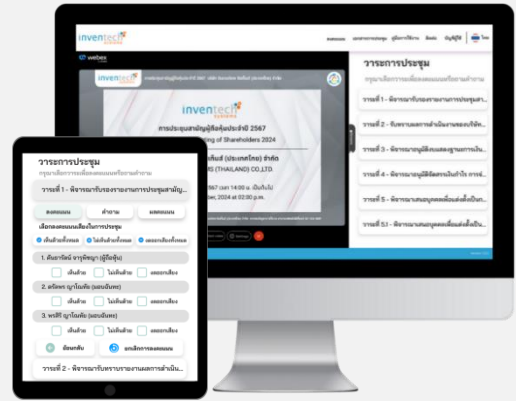


แจ้งปัญหาการใช้งาน

@inventechconnect

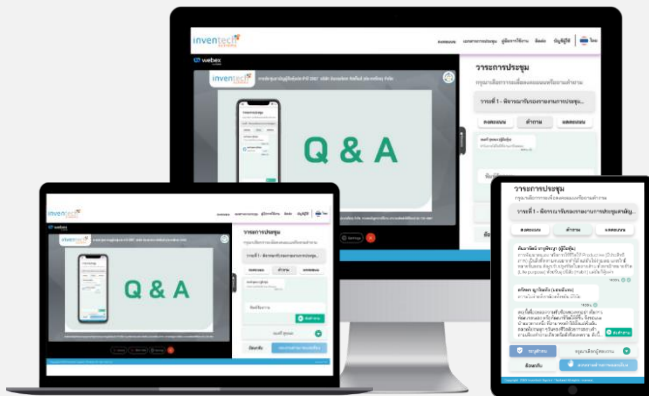
ขั้นตอนการลงทะเบียนเพื่อเข้าร่วมประชุม (e-Register) และขั้นตอนการลงคะแนนเสียง (e-Voting)

- 1 กรอกรหัสผ่านที่ได้รับจากอีเมล หรือรหัส OTP
- 2 กดปุ่ม “ลงทะเบียน” โดยคะแนนเสียงจะถูกลบเป็นองค์ประชุม
- 3 กดปุ่ม “เข้าร่วมประชุม” จากนั้นกดปุ่ม “รับทราบ”
- 4 เลือกระเบียบวาระการประชุมที่บริษัทกำหนด
- 5 กดปุ่ม “ลงคะแนน”
- 6 เลือกลงคะแนนตามความประสงค์
- 7 ระบบจะแสดงผลการลงคะแนนเสียงล่าสุดที่ได้ทำการเลือก
ลงคะแนน



ลงคะแนน หรือผลคะแนนของท่านจะถูกนำไปรวมกับคะแนนเสียงที่การประชุมกำหนด โดยท่านสามารถแก้ไขการออกเสียงลงคะแนนได้จนกว่าระบบจะปิดรับการลงคะแนนเสียงในวาระนั้นๆ

ขั้นตอนการถามคำถามผ่านระบบ Inventech Connect



- เลือกระเบียบวาระการประชุมที่บริษัทกำหนด
 - กดปุ่ม “คำถาม”
- 1 การสอบถามคำถาม
 - การพิมพ์คำถาม และกด “ส่งคำถาม”
 - 2 การถามผ่านภาพและเสียง
 - กดปุ่ม “สอบถามผ่านภาพและเสียง”
 - กดปุ่ม “ตกลง” เพื่อยืนยันการจองคิว
 - รอผู้ดำเนินการประชุมจัดลำดับคิวในการถามคำถาม ก่อนที่ท่านจะสามารถเปิดไมโครโฟนและกล้องต่อไป

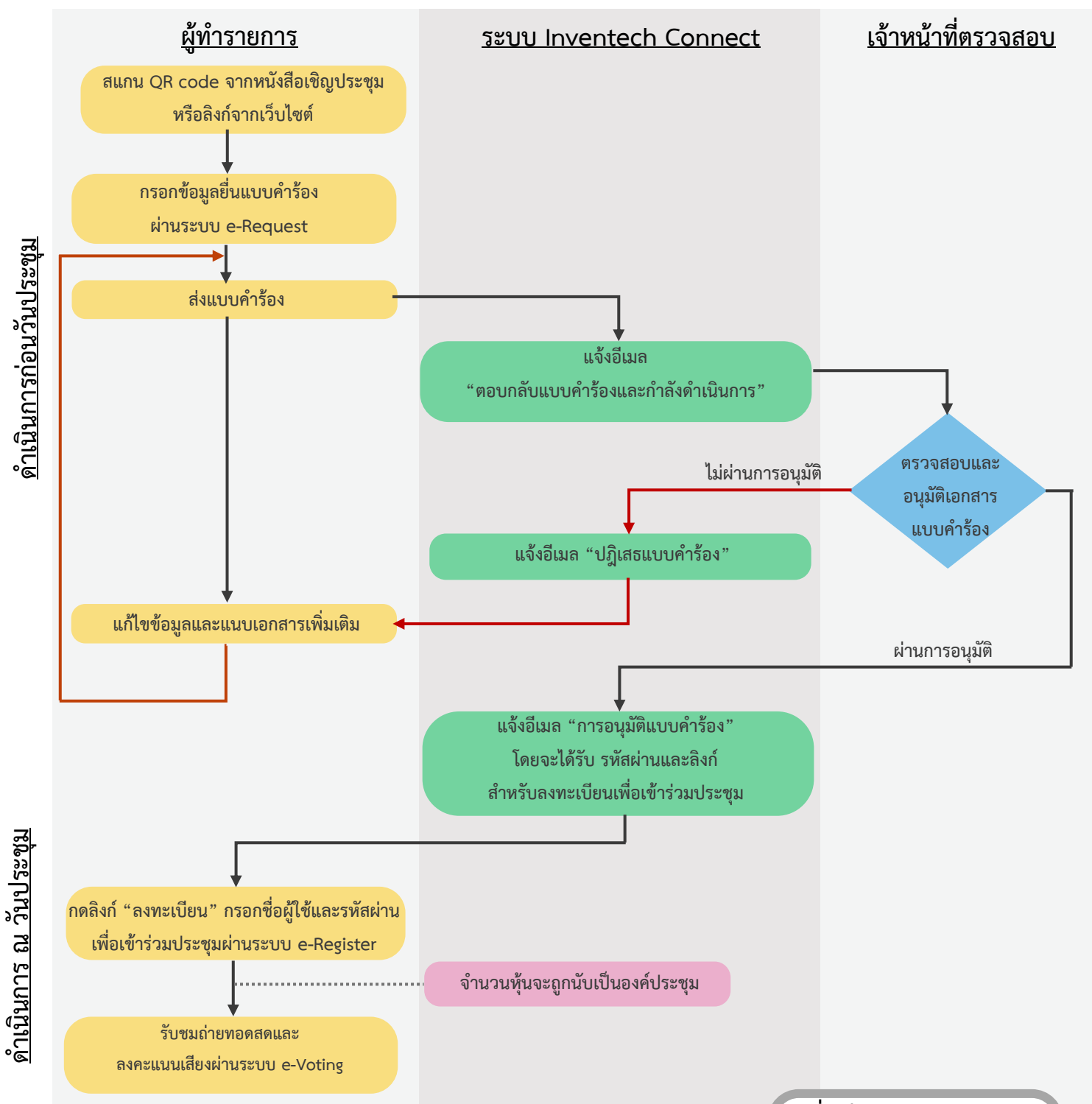


คู่มือและวิดีโอการใช้งานระบบ Inventech Connect

*หมายเหตุ การทำงานของระบบประชุมผ่านสื่ออิเล็กทรอนิกส์ และระบบ Inventech Connect ขึ้นอยู่กับระบบอินเทอร์เน็ตที่รองรับของผู้ถือหุ่นหรือผู้รับมอบฉันทะ รวมถึงอุปกรณ์ และ/หรือ โปรแกรมของอุปกรณ์ กรุณาใช้อุปกรณ์ และ/หรือโปรแกรมดังต่อไปนี้ในการใช้งานระบบ

1. ความเร็วของอินเทอร์เน็ตที่แนะนำ
 - High Definition Video: ควรมีความเร็วอินเทอร์เน็ตที่ 2.5 Mbps (ความเร็วอินเทอร์เน็ตที่แนะนำ)
 - High Quality Video: ควรมีความเร็วอินเทอร์เน็ตที่ 1.0 Mbps
 - Standard Quality Video: ควรมีความเร็วอินเทอร์เน็ตที่ 0.5 Mbps
2. อุปกรณ์ที่สามารถใช้งานได้
 - โทรศัพท์เคลื่อนที่/อุปกรณ์แท็บเล็ต ระบบปฏิบัติการ iOS หรือ Android
 - เครื่องคอมพิวเตอร์/เครื่องคอมพิวเตอร์โน้ตบุ๊ก ระบบปฏิบัติการ Windows หรือ Mac
3. อินเทอร์เน็ตเบราว์เซอร์ Chrome (เบราว์เซอร์ที่แนะนำ) / Safari / Microsoft Edge **** โดยระบบไม่รองรับ Internet Explorer**

ผังแสดงขั้นตอนการเข้าร่วมประชุมผ่านสื่ออิเล็กทรอนิกส์ (e-Meeting)



เงื่อนไขการใช้งานระบบ

กรณีรวมบัญชี / การเปลี่ยนบัญชี

กรณียื่นแบบคำร้องหลายรายการ โดยใช้อีเมลและเบอร์โทรศัพท์เดียวกัน ระบบจะรวมบัญชีผู้ใช้งานให้ หรือในกรณีที่ผู้ใช้งานมีมากกว่า 1 บัญชี สามารถกดปุ่ม “เปลี่ยนบัญชี” เพื่อเข้าใช้งานบัญชีอื่น โดยบัญชีก่อนหน้าจะยังถูกนับเป็นฐานในการประชุม

กรณีออกจากการประชุม

ผู้เข้าร่วมประชุมสามารถกดปุ่ม “ลงทะเบียนออกจากองค์ประชุม” คะแนนเสียงของท่าน จะถูกนำออกจากฐานคะแนนในทุกวาระที่ยังไม่ได้ดำเนินการ